



NADARZYN



Komendant policji zatrzymany przez CBŚP **» 9**

WYWIAD



Sport dał mi wiele, teraz pora się odwdziżyć **» 4**

MILANÓWEK



Są wyniki ankiet w sprawie basenu **» 3**

21 WRZEŚNIA 2018 (NR 465)

ZASIĘG: POWIATY PRUSZKOWSKI, GRODZISKI

WWW.WPR24.PL

Chaotyczne przygotowania do otwarcia linii 447

REGION

W najbliższy poniedziałek, po ponad rocznej przerwie na podmiejską linię 447 powrócą pociągi Kolei Mazowieckich i Szybkiej Kolei Miejskiej. Przygotowania do otwarcia linii odbywają się jednak chaotycznie, pojawia się wiele sprzecznych informacji. A do uruchomienia szlaku pozostały godziny...

Remont podmiejskiej nitki na odcinku Warszawa Włochy-Grodzisk Mazowiecki

rozpoczął się ponad rok temu. Zamiast pociągów na trasę wyruszyły autobusy komunikacji zastępczej i choć początkowo wydawało się, że wyłączenie tak ważnego szlaku kolejowego musi spowodować paraliż, sytuacja dość szybko unormowała się, a pasażerowie przyzwyczaili się do nowych, autobusowych połączeń.

Teraz z dużym niepokojem przyglądają się przygotowaniom do ponownego uruchomienia szlaku kolejowego. I trudno się dziwić. Sytuacja zmienia się bowiem z godziny na godzinę, pojawiają się sprzeczne informacje

dotyczące zawieszenia lub utrzymania linii zastępczych, otwarcia lub dalszego zamknięcia stacji w Pruszkowie. Ponadto nitka do Grodziska to de facto nadal plac budowy. Wznowienie ruchu pociągów nie oznacza bowiem końca prac. Te potrwać przynajmniej do wiosny i nie chodzi tylko o dokończenie budowanych od zera obiektów, jak tunel w ciągu ul. Działkowej. W większości miejscowości na linii 447 rozkopane pozostają stacje i perony. Tymczasowe dojścia mają powstać w poziomie torów.

WIĘCEJ NA STR. 2



SEWERYN DEBIŃSKI

REKLAMA

nie bądź ŁOŚ”
PORÓWNAJ OC/AC
I KUP TANIEJ!

Placówka w CH Tesco Piastów
Al. Tysiąclecia 7 ☎ 22 290 58 27

Konrad Szipiera

#uczciwość #energia #odwaga

Materiał wyborczy KW Prawo i Sprawiedliwość

DIAMENTOWE osiedle

MIESZKANIA od 34 do 82 m²

GRODZISK MAZ. przy stacji PKP

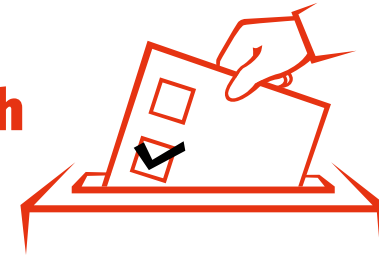
DOWIEDZ SIĘ WIĘCEJ
22 415 15 15

Grafitowe osiedle

PRUSZKÓW przy stacji PKP

WWW.EBB.PL

Zegar tyka! Do wyborów samorządowych pozostał równo miesiąc.



Chaotyczne przygotowania do otwarcia linii 447

DOKOŃCZENIE ZE STR. 1

Największe zamieszanie dotyczy możliwości uruchomienia stacji w Pruszkowie. Jeszcze kilka dni temu PKP PLK podtrzymywało, że otwarcie peronu w tym mieście nastąpi dopiero 20 października. W minioną środę, 19 września, czyli na cztery dni przed wznowieniem ruchu pociągów, pojawiły się informacje, że PKP może jednak wyrobić się z najpilniejszymi pracami w Pruszkowie i stacja ruszy. – Obecnie szczegółowo analizujemy możliwości zatrzymania pociągów w Pruszkowie. Ostateczna decyzja będzie zależała od sprawdzenia i zapewnienia bezpiecznego prowadzenia ruchu na stacji – zapewniał nas w środę Karol Jakubowski z biura prasowego PKP PLK.

Podobne informacje płynęły z urzędu miasta. – Rzeczywiście są takie przecieki, że tak jak wszędzie, w poniedziałek pociągi wrócą do Pruszkowa. Z tym, że czynna ma być tylko jedna krawędź peronu. Tory są dwa, ale sam peron nie jest gotowy

– mówił nam Andrzej Kurzela, wiceprezydent Pruszkowa.

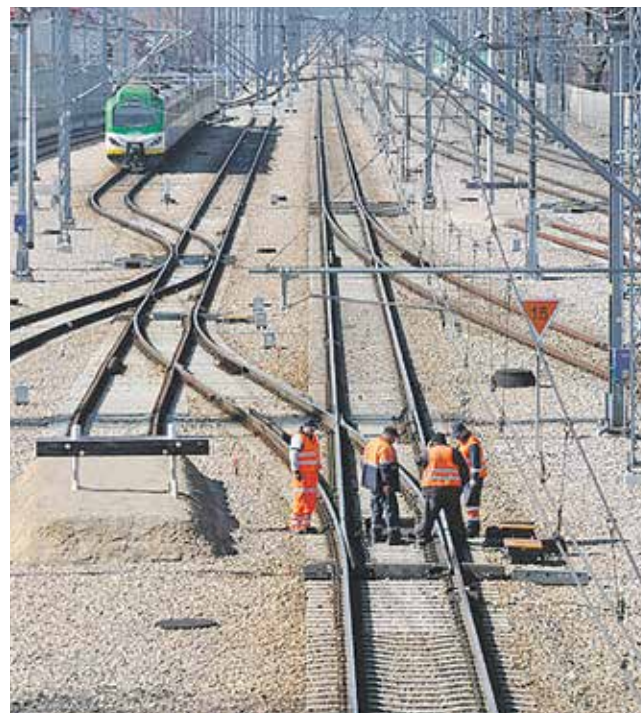
Dzień później, czyli w czwartek skontaktowaliśmy się z przewoźnikami, czyli Kolejami Mazowieckimi i Zarządem Transportu Miejskiego, który odpowiada za SKM. Zapytaliśmy czy są przygotowani na nagły zwrot akcji, bo uruchomienie stacji w Pruszkowie oznaczałoby konieczność korekty przygotowanych już rozkładów jazdy i spore zmiany w kursowaniu autobusowej komunikacji zastępczej. – Jeśli otrzymamy taką informację od PKP PLK, będziemy robić co w naszej mocy – zapewnia Aneta Podgajna z biura prasowego KM. Na różne warianty przygotowuje się też ZTM. – Jesteśmy przygotowani na dwa scenariusze: linia kolejowa rusza ale bez stacji Pruszków, pociągi SKM dojeżdżają do stacji Piastów, autobusy linii ZP jeżdżą według obecnego rozkładu jazdy, ZW kursować będzie w relacji skróconej pełniąc funkcję dowozową do Piastowa kursując co pół godziny w relacji Pruszków/DULAG – Piastów/Traugutta, autobusy linii

717 pojadą z mniejszą częstotliwością kursowania. Drugą możliwością to, że linia kolejowa rusza ze stacją Pruszków. Pociągi SKM dojeżdżają do Pruszkowa, autobusy linii ZP będą jeździły w godzinach szczytu, linia ZW zlikwidowana, autobusy linii 717 pozostaną bez zmian – mówi Tomasz Kunert, rzecznik prasowy ZTM.

Na trzy dni przed uruchomieniem szlaku nic nie jest więc pewne. Bez jednoznacznej odpowiedzi pozostaje najważniejsze pytanie czy w ogóle Pruszków uda się do poniedziałku uruchomić.

A i to nie koniec wątpliwości. Jak już wspomnieliśmy, powrót pociągów nie oznacza zakończenia prac na linii. – Kontynuowane są prace w przejściach podziemnych. Wykonawca przygotowuje tymczasowe, bezpieczne dojścia na perony w Ursusie, Piastowie, Parzniewie, Brwinowie i Milanówku – informuje Karol Jakubowski.

Dlaczego jest to problematyczna kwestia? O swoich zastrzeżeniach mówi nam Arkadiusz Kosiński, burmistrz Brwinowa. – To będzie problem. Bardzo żałuję,



ANNA ZWOLINSKA

u podnóża torów, to żeby wejść na peron ma do pokonania 300 metrów. Z niezrozumiałych względów uruchomiony zostanie też przystanek w Parzniewie. Zgodnie z harmonogramem jego termin realizacji to był luty przyszłego roku. Efekt jest taki, że w tej chwili mamy przystanek w polu, nie ma żadnych miejsc parkingowych. Nie ma gdzie zostawić samochodu, jest jedno wielkie błoto. Na samej stacji w Brwinowie pozostaje kwestia windy. Będzie ona montowana dopiero w pierwszych dniach października. Zgodnie z przepisami póki jej nie ma, nie można oddać do użytku schodów. To stanie się pewnie na początku listopada. Nasi mieszkańcy przez półtora miesiąca będą biegać dookoła. Poza tym przechodzenie przez tory jest problematyczne. Ludzie się spieszą, w ostatniej chwili mogą wpaść pod pociąg – zaznacza brwinowski wólarz.

że odbywa się to w tak nieprzygotowany sposób, że zapadły jakieś odgórne decyzje i koleje ruszają tak naprawdę miesiąc, dwa

miesiące za wcześniej. Wejścia na stacje będą wyznaczone na końcach stacji po przejściu przez tory. Efekt jest taki, że jak ktoś stoi

Rozwój sytuacji i ostatnie przygotowania do poniedziałkowego wznowienia ruchu pociągów będziemy na bieżąco śledzić na łamach portalu WPR24.pl. **EL**

REKLAMA

Konrad Sipiера

Kandydat
na Prezydenta Pruszkowa

www.sipiera.pl



fb.com/ksipiera



@ksipiera

Materiał wyborczy KW Prawo i Sprawiedliwość



– Nie obiecywałem, że ten obiekt będzie dla Fundacji. Kilka miesięcy temu zadeklarowałem, że pomożemy znaleźć Fundacji jakąś siedzibę, jeśli się okaże że budynek jest nam potrzebny. W pełni właścicielem tego budynku staliśmy się dopiero w lipcu tego roku, czyli dwa miesiące temu i okazało się, że mamy inną pilną potrzebę wykorzystania tego obiektu, bo z Willi Millera przeniesiony zostanie tam hufiec ZHP. Poprosiłem więc Fundację, aby budynek opuściła

– burmistrz Piastowa Grzegorz Szuplewski odpowiada na zarzuty Fundacji Dzieci Mazowsza.

CAŁY ARTYKUŁ PRZECZYTAJ NA STR. 11.



Są wyniki ankiet w sprawie milanowskiego basenu

□ MILANÓWEK
Urząd miasta w Milanówku opublikował wyniki ankiet konsultacyjnych w sprawie basenu miejskiego. Co zaproponowali mieszkańcy i jaki będzie los tych propozycji?

Odkryta pływalnia w Milanówku to jeden z symboli miasta, od lat popadający w ruinę, ale nie w zapomnienie. Obiekt od dłuższego czasu stoi zamknięty ze względu na zły stan techniczny, ale wiele osób z sentymentem wspomina możliwość odpoczynku i ochłody w tym miejscu. Czy ten czas jeszcze wróci? Tego na razie nie wiemy. Wiadomo póki co, że urząd miasta przygotował kilka koncepcji przebudowy obiektu, a pod koniec sierpnia poddał je konsultacjom społecznym.

Mieszkańcy mieli możliwość wypełnienia ankiet na temat



SEWERYN DEBINSKI

przebudowy basenu. Zebrano ich prawie 200. Jakie są wyniki? Zdecydowana większość uznała, że obiekt powinien dodatkowo funkcjonować (81 proc.), a wśród nich basen odkryty (77 proc.), lodowisko (59 proc.), dodatkowe atrakcje w postaci zjeżdżalni i wodnego placu

zabaw, a także przebieganie, szafka depozytowe, ławki, kosze na śmieci, stojaki rowerowe.

Co z tą wiedzą zamierzają zrobić władze miasta? – W tej chwili oczywiście, że nic. Nie taki był cel, żeby cokolwiek robić natychmiast. Chodzi raczej o perspektywę wielomiesięczną lub

wieloletnią. W kontekście hejtu internautów chciałam porozmawiać twarzą w twarz z mieszkańcami i dowiedzieć się co sądzą na temat tego basenu. Nie chciałam iść z gołą ręką, a ponieważ mnie samej ten teren jako przyjazna przestrzeń publiczna leży na sercu, przygotowałam wiele koncepcji. Mieliśmy niestety pecha, że nie było możliwości pozyskania na ten cel żadnych środków zewnętrznych – mówi Wiesława Kwiatkowska, burmistrz Milanówka.

Na konkretne decyzje w sprawie obiektu trzeba jeszcze poczekać. – W tej kadencji nie mieliśmy możliwości tego wykonać. W piramidzie potrzeb basen jest mniej ważny niż droga. Teraz wszystko zależy od głosu wyborców. W moim programie wyborczym basen jest. Nie na pierwszym miejscu, ale jest ujęty i będę zabiegać o to, żeby pojawił się na mapie Milanówka jako całoroczny obiekt rekreacyjny – zapewnia burmistrz. **[EL]**

Odszedł Mateusz Jacak

□ PRUSZKÓW
13 września odszedł Mateusz Jacak, 14-letni zawodnik MKS Znicz Pruszków. Wiadomość o śmierci młodego piłkarza przekazała jego mama.

Kochane Anioły Mateusza. Mati, który przez ponad tydzień rozgrywał swój najważniejszy mecz w życiu, pomimo swojej determinacji i chęci zwycięstwa, niestety przegrał go. Przeciwnik od początku grał nieczysto i podstępnie. Zaatakował zniechęca nie dając Matiemu szansy na przygotowanie się. Dzisiaj o godz. 20.35 Matus odszedł do boskiej drużyny piłkarskiej. Sam wybrał ten moment. Nikt za Niego nie decydował. Odszedł otoczony bliskimi. Dziękujemy Wam wszystkim za modlitwy, ciepłe słowa i zaangażowanie



FACEBOOK

w szukanie kliniki. Rodzice z rodzeństwem – czytamy w poście umieszczonym na Facebooku przez panią Agnieszkę.

Mateusz przebywał w szpitalu po udarze, którego doznał 4 września.

Rodzinnie, bliskim i kolegom z drużyny składamy wyrazy najgłębszego współczucia. **[EL]**

Pijany „rozbijał się” autem po Pruszkowie

□ PRUSZKÓW
Miał ponad dwa promile alkoholu we krwi, mimo to poruszał się samochodem. Mowa o 45-letnim mężczyźnie, który w niedzielny wieczór uszkodził trzy zaparkowane pojazdy w rejonie ul. Sienkiewicza w Pruszkowie.

O sprawie poinformowali nas czytelnicy, jednocześnie przesyłając do naszej redakcji zdjęcia z miejsca zdarzenia. – Przy dworcu PKP pijany kierowca wjechał w zaparkowane samochody. Został zatrzy-



CZYTELNIK

many przez innych kierowców – pisze Tomasz.

Policjanci potwierdzają, że gdy przyjechali na miejsce zastali kilku świadków, którzy ujeli kierowcę i uniemożliwili mu dalszą

jazdę. Mężczyzna został przebadany alkomatem, wynik to dwa promile alkoholu w organizmie...

O tym co wydarzyło się 16 września informuje pruszkowska komenda. – W trakcie swojej jazdy

po ulicy Obrońców Pokoju uszkodził jeden samochód, a na Sienkiewicza dwa pojazdy. Okazało się również, że mężczyzna posiada dożywotni zakaz prowadzenia pojazdów mechanicznych wydany przez Sąd Rejonowy Warszawa Żoliborz – przekazuje podkom. Karolina Kańka, rzecznik prasowy Komendy Powiatowej Policji w Pruszkowie.

45-latek usłyszy zarzuty kierowania pojazdem w stanie nietrzeźwości oraz złamanie zakazu sądowego. Grozi mu za to kara do pięciu lat pozbawienia wolności. Za spowodowanie kolizji drogowej będzie prowadzone odrębne postępowanie. **[SD]**

REKLAMA

TENISKOZERKI

RUSZYŁY ZAPISY !

Szkółki tenisowe i bezpłatne zajęcia w ramach Narodowego Programu Upowszechniania Tenisa*

* - ilość miejsc ograniczona

tel.: 516 171 747, 22 462 40 20
e-mail: info@TenisKozerki.pl, www@TenisKozerki.pl

REKLAMA

Fundacja Sol Subridens

w ramach realizacji zadania „Edukacja kluczem do sukcesu” 23 września weźmie udział w Pikniku Rodzinnym – Marsz „Błękitnej Wstążki – Solidarni przeciw przemocy”. Na stoisku będą czekały atrakcje dla dzieci oraz darmowe gadżety.

www.blekitnawstazka.pimr.pl

e-mail: sol_subridens@op.pl facebook: [Fundacja Sol Subridens](https://www.facebook.com/FundacjaSolSubridens)

Reklama w pakiecie

WYBORY 2018

- Atrakcyjne ceny
- Szeroki zasięg
- Skuteczna kampania
- 200 punktów dystrybucyjnych

Zadzwoń i dowiedz się więcej

Jolanta Ratkowska 882 062 932
Katarzyna Szulc-Ganowska 881 918 888

MILANÓWEK

Niewybuch na ul. Królewskiej

Robotnicy pracujący przy budowie odwodnienia ul. Królewskiej w Milanówku w poniedziałkowe (17 września) południe znaleźli niewybuch. Teren zabezpieczono, a na miejsce wezwano saperów. – Podczas pogłębiania rowu melioracyjnego znaleziono niewybuch. Na

miejscu jest policja, straż miejska i strażacy z Milanówka. Teren jest zabezpieczony do przyjazdu patrolu saperskiego, który jest w drodze. Do znaleziska doszło w takim miejscu, że konieczne było ewakuowanie tylko pracowników pobliskiego sklepu. W tej chwili nie ma innych



utrudnień, ale trudno powiedzieć czy ruch na ul. Królewskiej nie zostanie wstrzymany na czas prac saperów – informował „na gorąco” bryg. Krzysztof Trzyniszewski, zastępca komendanta Komendy Powiatowej Państwowej Straży Pożarnej w Grodzisku Mazowieckim. **[EL]**

Sport dał mi wiele, teraz pora się odwdziżyć

WYWIAD
Luiza Złotkowska – łyżwiarka szybka, wielokrotna medalistka mieszkająca i trenująca w Grodzisku, opowiada o planach, nie tylko tych sportowych.



ZBIORY WŁASNE

Ostatni raz widziałyśmy się tuż po olimpiadzie, kiedy planowałaś wakacje w Himalajach. Jak wrażenia z podróży? To już było tak dawno, że nie pamiętam (śmiech). Himalaje były niesamowite. To przygoda życia. Przez większość czasu nie było zasięgu w telefonie, więc człowiek był odłączony od wszystkiego. Czasami udało się połączyć na jakieś 30 minut z wifii w schronisku. Najczęściej tylko wysyłałam wiadomości, że wszystko jest ok, jaki dystans pokonałam i gdzie wybieram się jutro. Himalaje to piękne widoki i cisza. Na niektórych szlakach zdarzało nam się przez cały dzień spotkać pięć osób i stado jaków.

Wyprawa miała dać ci również czas do namysłu nad ważnymi decyzjami dotyczącymi dalszych startów. Będziesz jeździć nadal czy odchodzisz na sportową emeryturę?

Potrzeba było wyjazdu by w spokoju zastanowić się za czym najbardziej tęsknię, co lubię w życiu. Usłyszałam ostatnio trafną metaforę, która mówi, że gdy człowiek ma trudny wybór i rzuca monetą mówiąc, że orzeł to jedna droga, a reszka druga, to w momencie, gdy podrzuci monetę w górę to w głowie pojawia się decyzja, co chce żeby wypadło.

Zatęskniłam za treningami i dziś podchodzę do nich inaczej. Kiedyś to było bardzo zadaniowe. Trener rozpiął plan. Trzeba go zrealizować. Dziś trenuję z myślą o sobie. Sezon łyżwiarski już puka. Ostatnie miesiące jeździłam na łyżwach, rowerze. Za trzy tygodnie mam już pierwsze zawody kontrolne. Pojawilo się trochę problemów. Odzywa się kontuzja pleców. To trochę wybijają mnie to z rytmu. Ale cel już sobie postawiłam.

Czyli w tym sezonie zobaczymy cię na torze. Zatem jaki masz cel na ten rok?

Cel postawiłam sobie, w sumie nie tylko sobie, w Himalajach. Myślę, że realnym plan na ten rok jest zdobycie medalu mistrzostw świata w biegu drużynowym. W tym składzie, który miał debiut na igrzyskach jest to do osiągnięcia i to jest coś, o co każda z nas chce walczyć.

Jesteś już doświadczonym sportowcem. Niektórzy mogą sądzić, że już czas na sportową emeryturę. Moja kariera kiedyś się skończy. Mam świadomość, że prędzej niż

później. Zdobyłam wiele i czuję się spełnionym sportowcem. Wiem że dzięki temu, co już zdobyłam, mam wiele możliwości. Mam też wiele pomysłów.

Jeden z nich to konkurs, który kilka dni temu ogłosiłaś. Skąd pojawił się ten pomysł?

Zacząło się od tego, że dwa dni przed moim wyjazdem w Himalaje, gdy siedziałam zrozpaczona nad walizką i próbowałam się pakować, dostałam maila z Międzynarodowego Komitetu Olimpijskiego z informacją, że mogę zrobić dowolny projekt w swoim kraju. To był impuls do stworzenia projektu. Ze względu na to, że jestem rozpoznawalna, niektóre drzwi otwierają mi się łatwiej. Więc poszłam do Polskiego Komitetu Olimpijskiego, Polskiego Związku Łyżwiarstwa Szybkiego i hali w Tomaszowie Mazowieckim. Od samego początku chciałam, żeby to było coś dużego i ogólnopolskiego. Dodatkowo chcę promować to, co mam w sercu czyli łyżwiarstwo.

Konkurs zakłada stworzenie logo Mistrzostw Polski w Łyżwiarstwie Szybkim oraz nagranie filmu promującego ideę fair play.

Chcę zainteresować dzieci łyżwiarstwem, stąd zaprojektowanie logo mistrzostw, ale logo to praca twórcza jednej lub dwóch osób. I tak pojawił się filmik i wymóg zaangażowania grupy minimum 10 osób z klasy. Idea fair play to etos sportowca, jestem ciekawa jak odbiera i widzi ją młodzież.

Nagroda też jest niecodzienna...

Tak. To trzydniowy wyjazd do centralnego ośrodka przygotowań olimpijskich. Dla osób z zewnątrz to jest wielkie „wow”. Nagrodę dostaje cała klasa, obejmuje to również transport, wyżywienie, ubezpieczenie. W pakiecie są również zajęcia lekkoatletyczne z Joanną Józwiak. Grant pokryje koszty zakwaterowania. Pozostałe atrakcje dla zwycięzców wynikają z tego, że otaczają mnie ludzie którzy chcą pomagać. Dodatkowo cała klasa będzie mogła przez jeden dzień

oglądać i kibicować najlepszym łyżwiarzom szybkim w Polsce.

Konkurs to nie jedyny projekt. Będziesz kandydować do rady miasta.

To jest coś, co się pojawiło nagle. Sport dał mi wiele, a ja się teraz próbuję odwdziżyć. Wiele dało mi również miasto, w którym mieszkam, więc zgodziłam się kandydować.

To zabicie „na nazwisko” czy masz też pomysły na Grodzisk?

Mam nazwisko, które jest znane, ale mam też dużo pomysłów. Jedne realizuję we własnym zakresie, a przy innych warto byłoby być w radzie miasta. Przed podjęciem decyzji o starcie w wyborach zadałam sobie pytanie co mogłabym dać od siebie dla Grodziska. Mieszkam tu od sześciu lat. Jako młody człowiek wybrałam Grodzisk na miejsce do życia. To fajne, przyjazne ludziom do życia miejsce. Zjeżdżałam cały świat ale to właśnie Grodzisk wybrałam do życia. Widzę trend, że młodzi ludzie nie chcą tu zostać. Chcę im pokazać, że jest to fajne miejsce dla młodych. Chcę w tym kierunku działać. Można umilić tu życie.

Czego więc brakuje w Grodzisku?

Z rzeczy, na które chcę stawiać, to rozbudowa ścieżek rowerowych. Projektowanie to jedno, ale to ludzie najlepiej widzą gdzie ścieżka powinna być i z czym się łączyć. Jeżdżę tu dużo na rowerze. Znam to miasto. Kolejna sprawa to coś co młodym ludziom jest potrzebne. To internet ze światłowodem. Chodzi mi o przyspieszenie procesu jego budowy. Myślę również, że Grodzisk powinien stać się atrakcyjnym rekreacyjnie również zimą. I moja w tym głowa, żeby te panelowe lodowiska zmieniły się na lepsze. Chodzi o to, by w planie inwestycyjnym miasta pojawiło się lodowisko całoroczne. Dla dzieci i mieszkańców. Bo infrastruktura otworzy drzwi nowym dyscyplinom jak łyżwiarstwo figurowe czy hokej. O tym, czy mi się to uda, zdecydują mieszkańcy.

Dożywocie za zabójstwo 61-latka w Pruszkowie

PRUSZKÓW
Finał procesu w głośnej sprawie zabójstwa 61-letniego mężczyzny w mieszkaniu przy ul. Królowej Jadwigi w Pruszkowie. Oskarżony Mariusz G. usłyszał wyrok dożywocia. Jego konkubina odsiedzi cztery lata za udział w rozboju.

poznał przez internet. Pretekstem do spotkania miała być erotyczna przygoda. Mariusz G. i Ewa K. od początku mieli jednak inne zamiary. Chodziło im o pieniądze. Jak przyznał przed sądem

na swoją ofiarę. Nie udało się. W pewnym momencie 61-latek stracił przytomność i zmarł.

Zdaniem prokuratury Mariusz G. działał z bezpośrednim zamiarem pozbawienia

Jak przyznał przed sądem oskarżony, śmierć mężczyzny była... „wypadkiem przy pracy”.

oskarżony śmierć mężczyzny była... „wypadkiem przy pracy”.

Przed śmiercią para torturowała mężczyznę chcąc zmusić go do wydania gotówki, cennych przedmiotów, próbowali nawet zaciągnąć przez internet kredyt

życia. Miał w ten sposób wyeliminować świadka. Rola Ewy K. ograniczyła się do pomocnictwa w procedurze. 11 września oboje usłyszeli nieprawomocny wyrok. Odpowiednio: dożywocia i 4 lat pozbawienia wolności. **[EL]**

REKLAMA

Fundacja Sol Subridens
w związku ze swoją działalnością na rzecz osób niepełnosprawnych wydaje publikację pod tytułem: „Aktywny i pozytywny”.

solsubridens.pl facebook: Fundacja Sol Subridens tel: 506 493 883

OGŁOSZENIE



Stefan TRACZYK nadleśniczy Nadleśnictwa Jabłonna, 52 lata, żonaty, ojciec dwóch synów. Jest prezesem Stowarzyszenia Leśników i Właścicieli Lasów, prowadzi również badania naukowe w zakresie użytkowania lasów.



Stefan TRACZYK kandydat do Sejmiку Województwa Mazowieckiego z listy PiS z okręgu wyborczego Nr 7 – powiaty: pruszkowski, warszawski-zachodni, grodziski, piaseczyński, otwocki, wotomiński, legionowski i nowodworski.

Modernizacja dróg to mój priorytet

„Przez dwie kadencje sprawowałem funkcję Wójta Gminy, dlatego znam specyfikę działania samorządu. Doświadczenie samorządowe, połączone z wieloletnią pracą na rzecz mieszkańców sprawiło, że doskonale wiem czego najbardziej potrzebują gminy, by usprawnić życie swoich obywateli. Dlatego jako radny Sejmiку Mazowieckiego chciałbym zająć się przede wszystkim kwestią poprawy stanu infrastruktury komunikacyjnej, a w szczególności stanem dróg wojewódzkich, łączących miejscowości podwarszawskie ze stolicą Polski.”

DODATEK NIERUCHOMOŚCI

Podwarszawskie miejscowości przyciągają

LOKALIZACJA
Warszawa to jedno z miast, które przyciąga jak magnes. Jednak urok stolicy można podziwiać również gdy nie jest się jej mieszkańcem.

Warszawa ma łatwą wiecznie biegnącego miasta. I faktycznie centrum stolicy praktycznie przez całą dobę tętni życiem. O ile praca w takim miejscu nie jest kłopotliwa, to wypoczynek, zwłaszcza gdy ma się małe dzieci nie jest już taki łatwy. Dlaczego? Bo ten pęd udziela się wszystkim.

Dlatego warto zastanowić się czy nie lepiej zamieszkać w jednej z podwarszawskich miejscowości. Pruszków czy Grodzisk mają wiele zalet, a dodatkowo są dobrze skomunikowane ze stolicą. Dodatkowym „plusem” są ceny mieszkań. Za kawalerkę w stolicy zapłacimy tyle, co za dwu, a nawet trzy pokojowe mieszkanie w miejscowości pod Warszawą.



DRON PRUSZKÓW

Bez pośpiechu

Podwarszawskie miejscowości nie żyją w pędzie. Co prawda są osoby zakochane w „biegnącej Warszawie”, ale każdy potrzebuje chwili wytchnienia. Miejscowości takie jak Pruszków czy Grodzisk mają swój nieco wolniejszy i spokojniejszy rytm. Ten spokój udziela się również mieszkańcom.

Atrakcje w czasie wolnym

Wiele osób uważa, że tylko w stolicy można ciekawie spędzić czas wolny czy wyjść ze znajomymi do restauracji. Tymczasem oferta ciekawych aktywności w miejscowościach takich jak Pruszków i Grodzisk z roku na rok jest coraz szersza. Biegi, kiermasze, koncerty, imprezy, pokazy, inscenizacje – lista wydarzeń jest bardzo długa. Na ofertę gastronomiczną w okolicach nie można narzekać, zwłaszcza, że w jednej restauracji znajdziemy dania, które z powodzeniem zawojuowałyby stolicę! **AZ**

Połączenia drogowe na plus

Podwarszawskie miejscowości, zwłaszcza te po zachodniej stronie, są doskonale skomunikowane ze stolicą. Z Pruszkowa, Grodziska czy Milanówka do Warszawy dojedziemy koleją. Przejazd na odcinku Pruszków – Warszawa Śródmieście zajmie nam około 30 minut. To znacznie krócej niż

z Wawra czy Tarchomina! Wybierając lokalizację mieszkania warto zatem sprawdzić co znajduje się w okolicy i ile zajmie nam dojazd do miejsca pracy. Poruszanie się jest szybsze również samochodem. Dzięki trasom szybkiego ruchu z Pruszkowa na Mokotów przejedziemy w 20 minut. W korku utkniemy dopiero zjeżdżając z trasy...

Zamknięte czy otwarte osiedle?

WYBÓR

Z pozoru temat może wydawać się błahy, jednak z drugiej strony rozgraniczenie między osiedlem zamkniętym a otwartym często bywa kluczowe dla wyboru lokalizacji inwestycji i później mieszkania.

Tyle ile ludzi na świecie tyle odrębnych preferencji. Część deweloperów stawia na inwestycje zamknięte,

osób z zewnątrz, często posiadają zagospodarowane tereny zielone – „mini parki”. Również deweloperzy inwestują w place zabaw dla dzieci, co może być ważnym elementem dla rodzin z dziećmi. Niektóre bloki zaprojektowane są też tak, że tworzą wewnątrz patio, odgradzające od hałaśliwych ulic.

Z drugiej strony osiedla otwarte nie muszą być wcale gorsze. To często inwestycje zlokalizowane w centrach miast i nie wymagają grodzienia lub nawet nie ma takiej możliwości. Dobra lokalizacja to

Osiedla zamknięte wybierane są z uwagi na większe poczucie bezpieczeństwa

część na otwarte. Bywa też tak, że lokalizacja wymusza wybudowanie osiedla otwartego. To te, które cechuje najczęściej doskonałe miejsce (np. centrum miasta) – ale nie jest to regułą.

Osiedla zamknięte wybierane są z uwagi na większe poczucie bezpieczeństwa i komfort. Spójrzcie. Takie osiedla ograniczają dostęp dla postronnych

dobry dostęp do różnego rodzaju dóbr – tych spod znaku kultury czy sportu. W dzisiejszych czasach nowoczesne osiedla posiadają ochronę i system monitoringu, które to zapewniają wyższy poziom bezpieczeństwa.

Na koniec, wrócimy do początku, bowiem wszystko, jak zwykle, zależy od Waszych preferencji. **SD**

REKALMA

Osiedle Bairda

Mieszkać wygodnie!

WIELKA WYPRZEDAŻ OSTATNICH MIESZKAŃ!

DNI OTWARTE

22-23 WRZEŚNIA

PRZYJDŹ KONIECZNIE!

GOTOWE MIESZKANIA

W GRODZISKU MAZOWIECKIM

504 879 627

OSIEDLEBAIRDA.PL

WYBÓR

Rynek wtórny czy pierwotny?

To bardzo częsty dylemat w momencie gdy zamierzamy kupić mieszkanie. Trudno jednoznacznie odpowiedzieć na to pytanie i w zasadzie, wszystko zależy od własnych preferencji. Zarówno mieszkanie nowe, zakupione od dewelopera jak i to z tzw. drugiej ręki może mieć swoje plusy, jak i minusy. Z pewnością dużym

plusem mieszkania z rynku pierwotnego jest możliwość wykończenia go według własnego widzimisię. Oczywiście można kupić też używane mieszkanie za niższą kwotę, przeznaczone do remontu. Jednak trzeba liczyć się z tym, że takie mieszkanie może wymagać gruntownego remontu i koszty takiej



operacji będą wyższe niż w mieszkaniu nowym. Oczywiście możemy znaleźć też mieszkanie z rynku wtórnego w odpowiadającej nam cenie, rozkładzie, standardzie i lokalizacji. Nie spieszymy się z wyborem nowego lokum. To decyzja na lata. Nie sugerujcie się też opinią innych, to Wam ma odpowiadać własne „M”. **SD**

Do parku musi być blisko

OKOLICE

Miasto to nie tylko ruchliwe ulice i gwar. Aby żyło się w nim dobrze, musi mieć „zielone płuca”. Parki, skwery, zielone tereny rekreacyjne. Do chlubnych przykładów takich miejsc należą Pruszków i Grodzisk.



SEWERYN DEBIŃSKI

Decyzja o kupnie mieszkania jest jedną z najważniejszych w życiu. Zaraz po niej trzeba odpowiedzieć sobie na pytanie „gdzie?”. Na ogół o własnym „M” zaczynamy myśleć, kiedy w perspektywie pojawia się założenie rodziny. Dobrze byłoby więc, aby poza wszelkimi innymi atrybutami, znaleźć takie miejsce, w którym będziemy mieć blisko także do parku, lasu, miejsca gdzie można odpocząć, pospacerować, wyjść na plac zabaw z dzieckiem i przez chwilę zapomnieć o miejskim zgiełku.

Z takiej możliwości mogą skorzystać mieszkańcy Pruszkowa i Grodziska. Oba miasta kładą

duży nacisk na rozwój infrastruktury do rekreacji i terenów zielonych. Powierzchnia wszystkich pruszkowskich parków to w sumie 65 hektarów. W sercu miasta znajduje się piękny, zabytkowy Park Potulickich z malowniczymi stawami po których można popływać kajakiem. Park Mazowsze ożywa szczególnie latem, przyciągając miłośników kąpieli, nad bezpieczeństwem których czuwają ratownicy. Park Kościuszki to możliwość odpoczynku przy szumie fontann. A to tylko kilka propozycji w Pruszkowie.

Także w Grodzisku trudno zliczyć miejsca zielone, które zachęcają do spędzania czasu i odpoczynku na świeżym powietrzu. Na Stawach Walczewskiego do wyboru mamy kąpielisko, wypoczynicę sprzętu wodnego, boiska i wiele innych atrakcji. W przytulnym Parku Skarbków odpoczniemy czytając książkę, bawiąc się z dzieckiem, pijąc dobrą kawę.

Dużo do zaoferowania mają Stawy Goliana, jeden z najbardziej malowniczych punktów na mapie okolicy. **[EL]**

Szary rządzi na salonach

REMONTY

Stało się. Mamy własne M. Odebraлиśmy klucze. Za sobą mamy już walkę z papierologią – bo notariusz, kredyt, umowa odbioru. Kłopot w tym, że przed nami kolejne problemy i decyzje...

Tu oczywiście wchodzi w kwestie remontów i wykończenia wnętrz. Bo gdy już wszystkie ścianki stoją jak trzeba, elektryka została zrobiona, to zostaje nam kwestia wykończenia iumeblowania nowego lokum. I tu pojawiają się schody. Czy salon pomalować „Kwiatem pustyni” czy może wybrać „Biały żagiel”. Czy płytki w łazience mają być w macie czy połysku? Czy wybrać rolety, żaluzje czy zasłony? Pytań jest wiele, ale najlepiej zacząć od wybrania kolorów przewodnich w mieszkaniu.

Obecnie panuje trend na kolor szary. A że ma on setki rozmaitych odcieni to i pole do popisu mamy ogromne. Niektórym ten kolor może wydawać się nudny i monotony, ale nie bardziej



PIKABAY.COM

mylnego. Szarości doskonale komponują się z jaskrawymi kolorami, pastelami, jak i kolorami pudrowymi. Klasyczne połączenie to szarość, biel i drewno o ciepłym odcieniu.

Szarości świetnie sprawdzają się również w kuchni i łazience. Tu dodatkowo oprócz odcieni kolorystycznych możemy przebieierać w kształtach oraz fakturach płytek czy blatów. **[AZ]**

REKALMA

omnicom

05-800 Pruszków
Ul. Wiejska 19
22 728 20 62-63

wnętrza z pasją

płytki ceramiczne, wyposażenie łazienek

www.jerozolimskie433.pl



PIXABAY.COM

Galerie handlowe tuż za rogiem

ZAKUPY
Osiedlowy sklepik, duża galeria handlowa, a może klimatyczne targowisko z produktami jak u babci? Wiele osób poszukując własnego „M” zwraca uwagę również na ofertę handlową w okolicy.

Prawda jest taka, że w przypadku pasma pruszkowsko-grodziskiego na brak rozmaitych punktów handlowych i usługowych nie można narzekać. Każdy znajdzie tu taki asortyment jakiego poszukuje.

Centra Handlowe

W regionie działa szereg wielkich galerii. Większość z nich znajduje się w Warszawie, ale dojazd do nich jest bardzo

komfortowy. I tak na duże zakupy możemy wybrać się do Galerii Mokotów, Blue City, Atrium Reduty czy Arkadii. Ciekawą ofertę ma również Centrum Handlowe Janki. Niebawem do tej długiej listy dołączy jeszcze Nowa Stacja, która powstaje w Pruszkowie. Wiele wskazuje na to, że zakupy zrobimy tam jeszcze w tym roku, choć oficjalna data otwarcia nie została jeszcze podana.

Galerie

Jeśli nie macie potrzeby na odwiedzenia dużych centrów, to z pomocą przychodzą mniejsze obiekty – galerie handlowe. Duży market spożywczy i kilka towarzyszących punktów to idealne miejsce na szybkie zakupy w ciągu tygodnia. Taką ofertę mają Galeria Brwinów, Galeria Podkowa oraz Galeria Grodowa.

Osiedlowe sklepiki

Małe lokalne sklepy mają bardzo duży wybór asortymentu, a coraz częściej zdarza się w nich spotkać wyszukane produkty. Fakt cena może być nieco wyższa niż w markecie, ale nie zawsze. No i zawsze są ratunkiem gdy zabraknie chleba na śniadanie czy mleka do kawy.

Targowiska

Stragany wypełnione kolorowymi warzywami i owocami, swojskie jaja i mleko prosto od krowy – to tylko niektóre produkty jakie można znaleźć na targowiskach w Pruszkowie, Piastowie czy Grodzisku. Często to właśnie lokalni sprzedawcy są ludźmi od zadań specjalnych i znajdują dla nas produkty ze sprawdzonego źródła, a których w większości marketów i sklepów nie znajdziemy. **AZ**



OSIEDLE BRWINÓW PLATINUM PARK

WWW.OSIEDLEBRWINOW.PL

ZAKOŃCZENIE PIERWSZEGO ETAPU JUŻ W GRUDNIU 2018
– OSTATNIE MIESZKANIA W SPRZEDAŻY



JUŻ WKRÓTCE ROZPOCZĘCIE SPRZEDAŻY
DRUGIEGO ETAPU OSIEDLA

- Mieszkania od 46 do 76 metrów kwadratowych
- Mieszkania z ogródkami na parterach
- Budynki wyposażone w windy
- Bezpieczeństwo wpłat gwarantuje zamknięty rachunek powierniczy

ZAPRASZAMY DO BIURA SPRZEDAŻY

– BRWINÓW UL. GRODZISKA 40 TEL.: 88 300 20 21

REKALMA

JANKOWSKI PULCHNY
20 lat na rynku

NOWE MIASTO PRUSZKÓW

NOWE MIASTO PRUSZKÓW

GOTOWE MIESZKANIA

Przyjdź i zobacz swoje M.
Zamieszkać lub **ZAINWESTUJ**

2 etap już **GOTOWY!**

- **5 minut** pieszo do stacji SKM/PKP
- **przystanek** autobusowy przy osiedlu
- dojazd do **A2/S8** tylko **7 minut**
- **galeria handlowa** Nowa Stacja (z Multikinem)

500 130 590
www.janpul.pl

Nowe Miasto Pruszków
ul. Mechaników 1 (naprzeciwko ZUS)
Pruszków

BRWINÓW

Remontują mostek nad Utratą

Na zlecenie Urzędu Gminy w Brwinowie rozpoczęła się naprawa lokalnej przeprawy przez rzekę Utratę na granicy z gminą Ożarów Mazowiecki. To niewielka przeprawa łącząca miejscowości Wolica i Krosna. – Most w ciągu ulicy Uroczej od strony miejscowości Wolica i ulicy Nadrzecznej od

strony Krosny wymaga między innymi napraw konstrukcji barier, napraw antykorozyjnych, uzupełnień betonu i innych drobnych prac – informuje brwinowski magistrat. Prace pochłonię ponad 100 tys. zł, ale kosztami tej inwestycji Brwinów po równo dzieli się z Ożarowem. Nie obejdzie się też



bez utrudnień. – Na czas prowadzenia robót na remontowanym obiekcie całkowicie wstrzymano ruch pojazdów, natomiast w związku z pracami przy barierach, ze względów bezpieczeństwa, okresowo wstrzymano także ruch pieszy – zaznaczają urzędnicy. Prace mają potrwać do 30 października. **EL**

Obchody Dnia Pamięci Więźniów Obozu Dulag 121 i Niosących Im Pomoc

PRUSZKÓW
Niedozwolenie wydarzenie historyczne organizuje Muzeum Dulag. Już 30 września będzie można wziąć udział w Obchodach Dnia Pamięci Więźniów Obozu Dulag 121 i Niosących Im Pomoc.

Od sierpnia 1944 roku do obozu w Pruszkowie przybywały transporty ludności cywilnej z Warszawy, gdzie toczyły się walki powstańcze. Szacuje się, że przez Dulag 121 przeszło ponad 600 tys. osób. Więźniowie mogli liczyć na pomoc miejscowej ludności. Powstanie warszawskie było bohaterem zrywem, który został okupiony krwią. Warszawa została zniszczona, tysiące osób zostało wypędzonych z miasta, a wiele poniosło śmierć. Pamięć o walczących o wolność trwa.

Aby upamiętnić więźniów obozu i tych, którzy w tych trudnych dniach, nie zważając na własne



bezpieczeństw, nieśli im pomoc, Muzeum Dulag 121 organizuje marsz pamięci, który odbędzie się 30 września. – Tego dnia ulicami Warszawy i Pruszkowa przejdzie Marsz Pamięci „Tędy Przeszła Warszawa”. Warszawską część marszu rozpocznie się o g. 11:00 na placu Krasińskich, pruszkowska o godz. 14.00 pod kościołem św. Kazimierza przy ul. Kraszewskiego 23 – informują organizatorzy.

– Organizując Marsz Pamięci pragniemy upamiętnić

mieszkańców stolicy, którzy między sierpniem a październikiem 1944 roku zginęli w masowych egzekucjach i bombardowaniach oraz tych, którzy przeżyli gehennę wypędzenia z walczącego a potem grabionego, burzonego i palonego przez okupanta miasta. Większość z nich, szacuje się, że nawet do 650 tysięcy osób, trafiła do obozu przejściowego Dulag 121 w Pruszkowie. Wypędzani ze swoich domów, zabierali ze sobą przeważnie tylko to co było pod ręką. Wyglądzeni

i przerażeni, niepewni swego jutra byli gnani przez płonące miasto. Po długim, wykańczającym marszu docierali do obozu w Pruszkowie, gdzie w skrajnie trudnych warunkach czekali na selekcję, podczas której decydowano o ich dalszych losach. W tym trudnym czasie z ofiarą pomocą wypędzonym ruszyli mieszkańcy Pruszkowa i okolicznych miejscowości. Tysiące osób udzielało wówczas wsparcia więźniom, organizując pomoc medyczną, finansową i żywnościową na terenie obozu i poza jego murami. Dzięki nim z obozu w Pruszkowie udało się wyprowadzić – legalnie lub nielegalnie – około 100 tysięcy osób. Podczas Obchodów pragniemy oddać hołd zarówno Powstańcom jak i Cywilnej Ludności Warszawy, której przyszło żyć w walczącym mieście i przeżyć dramat wygnania, a także tym, którzy często z narażeniem życia, nieśli im bezinteresownie i ofiarnie pomoc. – zaznaczają organizatorzy. **AZ**

WARSZAWA:

X Marsz Niepokonanych

Trasa Marszu:

Długa, Bielańska, Aleja Solidarności, pl. Bankowy, Marszałkowska, Zielna i Aleje Jerozolimskie, dworzec WKD Śródmieście

10.00 Msza św. w Katedrze Polowej Wojska Polskiego (ul. Długa 13/15)

11.00 Rozpoczęcie X. Marszu Niepokonanych spod Pomnika Powstania Warszawskiego na pl. Krasińskich

Stacja 1: plac Krasińskich – Pomnik Powstania Warszawskiego
Stacja 2: plac przed Narodowym Muzeum Archeologicznym „Arsenal” (ul. Długa 52)

Stacja 3: plac przed budynkiem PAST-y (ul. Zielna 39)

13.20 Przejazd rekonstruktorów i publiczności kolejką WKD do Pruszkowa (bezpłatne bilety będą rozdawane w trakcie Marszu) Podczas Marszu w wybranych punktach trasy odbędzie się program muzyczno-artystyczny w wykonaniu Teatru Muzycznego „Od Czapy”.

PRUSZKÓW:

III Marsz Pamięci Więźniów Obozu Dulag 121 i Niosących Im Pomoc

Trasa Marszu:

Kraszewskiego, Prusa, Poznańska, POW, 3 Maja

13.15 Msza św. w Kościele św. Kazimierza (ul. Kraszewskiego 23)

14.00 Rozpoczęcie III. Marszu Pamięci Więźniów Obozu Dulag 121 i Niosących Im Pomoc

Na skrzyżowaniu ulic Prusa i Poznańskiej nastąpi połączenie marszu pruszkowskiego i warszawskiego.

PRUSZKÓW:

Inscenizacja obozowej selekcji i oficjalne uroczystości

15.00 – 16.30 Pomnik „Tędy przeszła Warszawa” na terenie dawnego obozu Dulag 121 ul. 3 Maja 8A



Powiat Grodziski

BIULETYN PRZYGOTOWYWANY I REDAGOWANY PRZEZ URZĄD MIEJSKI W GRODZISKU MAZOWIECKIM. REDAKCJA WPR NIE PONOSI ODPOWIEDZIALNOŚCI ZA JEGO TREŚĆ.

ul. Kościuszki 30, Grodzisk Mazowiecki
www.powiat-grodziski.pl

Nieodpłatna pomoc prawna – powiat działa prospołecznie

Od nowego roku wejście w życie większość zmian, które zakłada czerwcową nowelizacja Ustawy o nieodpłatnej pomocy prawnej oraz edukacji prawnej. Chcielibyśmy poinformować Państwa o niektórych zmianach, ale także przypomnieć dotychczasowe najważniejsze zasady nieodpłatnej pomocy prawnej.

Osobami uprawnionymi do korzystania z pomocy prawnej są osoby do 26

roku życia, a także, które ukończyły 65 lat, osoby fizyczne, którym w okresie 12 miesięcy poprzedzających zwrócenie się o udzielenie nieodpłatnej pomocy prawnej zostało przyznane świadczenie z pomocy społecznej, osobom posiadającym Kartę Dużej Rodziny, kombatanom, weteranom, osobom dotkniętym lub zagrożonym np. klęską naturalną czy żywiołową oraz kobiety w ciąży w zakresie związanym z ciążą i urodzeniem dziecka.

Uprawnieni mogą uzyskać porady w zakresie: prawa pracy, prawa cywilnego, prawa karnego, prawa rodzinnego, prawa administracyjnego, prawa

związanego z ubezpieczeniami społecznymi, prawa podatkowego (z wyłączeniem spraw związanych z prowadzeniem działalności gospodarczej).

Od 2019 r. zwiększy się grono beneficjentów uprawnionych do korzystania z porad. Każda osoba fizyczna, która złoży oświadczenie, że nie jest w stanie ponieść kosztów za udzieloną pomoc prawną, będzie mogła ją uzyskać. Osobom, które ze względu na stan zdrowia nie mogą osobiście stawić się na spotkanie w miejscu zamieszkania lub za pomocą środków komunikowania na odległość. Innym

rozszerzeniem zakresu usług będzie sporządzeniem projektu pisma przewidzianego w ustawie zamiast tylko pomocy w sporządzeniu takiego pisma.

Nowością będzie także nieodpłatna mediacja prowadzona obowiązkowo w każdym punkcie od 2020 r.

Na przykładzie powiatu grodzickiego widać, że ustawa spełnia swoje zadanie. Coraz większe grono mieszkańców miało świadomość, jakie prawa przysługują im w tej kwestii: w 2016 r. udzielono 774 porad, zaś w 2017 r. – już 1184.

Tych, którzy chcieliby zasięgnąć porady prawnej zachęcamy

do skorzystania z pomocy od poniedziałku do piątku w następujących lokalizacjach: w Grodzisku Maz. przy ul. Dalekiej 11a (jeden punkt otwarty w godz. 8–12 i drugi: 12–16), w Żabie Woli przy ul. Wiejskiej 2f (w godz. 9–13) oraz w Milanówku przy ul. Piasta 30 (w godz. 12–16).

Warto również wspomnieć o innym działaniu prospołecznym, które ułatwi mieszkańcom dostęp tym razem do kultury i sztuki. 30 sierpnia Rada Powiatu Grodzickiego przyjęła uchwałę w sprawie wprowadzenia Powiatowego Programu dla rodzin wielodzietnych Karta Dużej Rodziny. Osoby,

które posługują się kartą, będą na jej podstawie od 26 września uprawnione do 50% zniżki na korzystanie z oferty Muzeum im. Anny i Jarosława Iwaszkiewiczów w Stawisku; na bilety wstępu, na korzystanie z przewodnika po muzeum i po Podkowie Leśnej oraz na udział w lekcjach muzealnych i innych zajęciach organizowanych dla dzieci i młodzieży.

Wprowadzenie Programu miało na celu m.in. promowanie pozytywnego wizerunku rodziny wielodzietnej oraz wspieranie dużych rodzin.

Starostwo Powiatu Grodzickiego

WPR

Wydawca:
Grupa Wpr Media Sp. z o.o.

Drukarnia: ZPR Media S.A.,
drukarnia w Warszawie

Redakcja:
Pruszków, ul. Niecała 10/2
tel./fax. 22 758 77 88
e-mail: redakcja@wpr24.pl

Reklama: tel./fax 22 758 77 88
biuro@wprmedia.pl

Ogłoszenia:
tel./fax 22 758 77 88;
Pruszków, ul. Niecała 10/2

Redaktor naczelny:
Anna Zwolińska

Zespół redakcyjny:
Bogdan Skoczylas,
Milena Skoczylas,
Seweryn Dębiński,
Ewelina Latosek,

Nr konta bankowego – mBank
91 1140 2004 0000 3602 7552 0917

Partnerskie biura ogłoszeń:
IN-FORM,
www.biuroogloszen.net,
TOM-OFFICE
tel. 22 728 97 90
Pruszków
ul. Kraszewskiego 27/16

Studio graficzne:
Marcin Ziółkowski
Graphics & Design Studio,
www.gdstudio.pl

Redakcja zastrzega sobie prawo do skracania i adiuścacji tekstów oraz nadawania tytułów listom. Tekstów i materiałów niezamówionych nie zwracamy.

Anonimów nie drukujemy. Redakcja nie odpowiada za treść reklam i ogłoszeń.

E-wydanie dostępne na www.wpr24.pl

WPR media

OTRĘBUSY

Odliczanie do otwarcia przedszkola

Nowe przedszkole w Otrębusach przyjmie maluchy w październiku. Prace przy budowie nowej placówki przy Zespole Szkół w Otrębusach zakończyły się w sierpniu. Od tego momentu trwało oczekiwanie na uzyskanie odpowiednich pozwoleń na użytkowanie obiektu. – Odbiory

techniczne służb sanitarnych (Sanepid) i przeciwpożarowych (KP PSP) zostały przeprowadzone w połowie sierpnia. Czekamy jedynie na decyzję pozwolenia na użytkowanie Powiatowego Inspektora Nadzoru Budowlanego, który ma termin na jej wydanie do połowy



przyszłego tygodnia – mówi nam Arkadiusz Kosiński, burmistrz Brwinowa. Obiekt przyjmie setkę dzieci w czterech oddziałach. Zastąpi placówkę przy ul. Wiejskiej, w której było trzykrotnie mniej miejsc. Inwestycja pochłonęła ponad 6 mln zł. **[EL]**



WPR24.PL

Rusza przebudowa Błońskiej

PRUSZKÓW
W rejonie ulicy Błońskiej w Pruszkowie pojawiły się pierwsze znaki informujące o rozpoczęciu remontu tej ulicy. – Wykonawca został wprowadzony na plac budowy – mówi nam Andrzej Kurzela, wiceprezydent miasta.

Remont obejmie fragment ul. Błońskiej od Traktowej do Południowej. Na Błońskiej pojawi się nowa nawierzchnia, chodnik, ścieżka rowerowa, miejsca postojowe, zjazdy na posesje. Sporo pracy będą wymagały instalacje: kanalizacji telekomunikacyjnej, światłowodowej, montaż słupów i budowa kanału technologicznego.

Zaplanowano wycinkę 14 drzew, konieczne będzie rozebranie części ogrodzeń. – Stan nawierzchni dziś jest tam fatalny. Trzeba więc zrobić ten odcinek, który nie był remontowany. Jakiś czas temu wykonaliśmy przebudowę odcinka ul. Błońskiej od ul. Traktowej do ul. Promyka, teraz chcemy zrobić pozostały fragment. Droga będzie wyposażona w pełną infrastrukturę, czyli odwodnienie z czym też był problem, otrzyma nowa asfaltowa nawierzchnię, będą ścieżki rowerowe, chodnik, oświetlenie, pełen standard – tłumaczył nam kilka tygodni temu Andrzej Kurzela, wiceprezydent Pruszkowa.

Teraz wiceprezydent potwierdza, że wykonawca przejął już plac budowy i prace wkrótce

rozpoczną się. Czy spowodują utrudnienia dla kierowców? – Wykonawca ma zapewnić dojazd do wszystkich posesji i tak opracować organizację ruchu, aby utrudnienia zminimalizować. Projekt tymczasowej organizacji ruchu będzie przez nas opiniowany, ale na razie jeszcze go nie mamy – zaznacza Andrzej Kurzela.

Błońska stanowi drogę dojazdową do tunelu, jaki powstanie w ul. Działkowej. Odcinek ul. Błońskiej od ul. Południowej do Groblowej ma być realizowany w ścisłej koordynacji z wykonawcą robót budowlanych związanymi z nową przeprawą pod torami PKP. Ostatni fragment ulicy prowadzący wprost do tunelu przebuduje PKP PLK. Koniec prac na Błońskiej planowany jest 30 maja przyszłego roku. **[EL]**

Komendant policji w Nadarzynie zatrzymany przez CBŚP

NADARZYN
W piątek (14 września) funkcjonariusze Centralnego Biura Śledczego Policji zatrzymali komendanta komisariatu w Nadarzynie.

Mężczyzna podejrzany jest o udział w zorganizowanej grupie przestępczej zajmującej się wprowadzaniem do obrotu nielegalnych wyrobów tytoniowych. W mieszkaniu komendanta, CBŚP znalazło „znaczny ilość” krajanki tytoniowej służącej do wyrobu papierosów. – W trakcie działań zabezpieczono 1,1 tony krajanki tytoniowej,



SEWERYN DEBIŃSKI

ponad 10 tys. sztuk papierosów bez polskich znaków akcyzy oraz maszynki do produkcji papierosów – informuje CBŚP.

Do wyjaśnienia zatrzymano także żonę mężczyzny. Kobieta po przesłuchaniu w charakterze świadka została zwolniona.

Mężczyzna usłyszał już zarzuty. – W Prokuraturze Okręgowej w Warszawie funkcjonariuszowi

przedstawiono zarzuty o czynny z art. 54 i 37 kks oraz art. 13 par. 1 kk w związku z art. 12a ustawy z dnia 2 marca 2001 o wyrobie alkoholu etylowego oraz wytwarzaniu wyrobów tytoniowych. Wczoraj Sąd Rejonowy dla Warszawy Mokotowa zastosował środek zapobiegawczy w postaci tymczasowego aresztowania na okres 3 miesięcy – informuje CBŚP. **[EL]**

26-latek zatrzymany z marihuaną, kokainą i ekstazy

REGION
W Grodzisku Mazowieckim zatrzymano mężczyznę, który posiadał ponad pół kilograma marihuany, 66 tabletek ekstazy i zawiniątko z kokainą.

Pruszkowscy policjanci z wydziału kryminalnego w ramach działań operacyjnych pozyskali informacje o dużej ilości narkotyków, jakie miały być w posiadaniu pewnego mężczyzny. Doniesienia te potwierdziły się. Zatrzymano 26-latką.



KPP PRUSZKÓW

W czasie przeszukania mieszkania mężczyzna dobrowolnie oddał dwie torebki z marihuaną, 66 tabletek ekstazy i kilka porcji kokainy. Ale to nie były wszystkie środki odurzające jakie posiadał. – Kolejne

przeszukanie odbyło się w piwnicy dziadków zatrzymanego. Tam mężczyzna w wiadrze budowlanym przechowywał ponad 500 gramów suszu. Oprócz środków odurzających policjanci zabezpieczyli wagę elektroniczną i pieniądze na poczet przyszłej kary – informuje podkom. Karolina Kańka, rzecznik prasowy Komendy Powiatowej Policji w Pruszkowie.

Mężczyzna został już przesłuchany i usłyszał zarzut za posiadanie znacznej ilości narkotyków. Decyzją prokuratora mężczyzna został objęty dozorem policyjnym. Grozi mu do 10 lat więzienia. **[SD]**

Nowe ścieżki rowerowe powstaną w Nadarzynie

NADARZYN
Urząd gminy w Nadarzynie ogłosił przetarg na budowę aż 17 kilometrów nowych dróg dla rowerzystów.

Na realizację tej inwestycji Nadarzyn pozyskał spore dofinansowanie. Na początku sierpnia informowaliśmy, że gmina otrzyma dotację w wysokości prawie 7 mln zł z przeznaczeniem na ten cel. Teraz przyszedł czas, aby te pieniądze spożytkować. Nadarzyński urząd szuka firmy, która ścieżki zbuduje.

Gdzie dokładnie pojawią się nowe trasy rowerowe? Szlak o długości 6,2 km na odcinku Stara Wieś-Urzut-Rozalin (Stara Wieś: ul. Grodziska od granicy gminy do ul. Poziomkowej, ul. Poziomkowa; Stara Wieś: od ul. Grodzkiej do ciekłu Mrówka – Urzut, od ciekłu Mrówka do ul. Promyka, ul. Promyka od granicy robót S8 – do granicy gminy, Rozalin



PIXABAY.COM

Kostowiec: ul. Przemysłowa od granicy robót S8).

Ponad 4,4 km ścieżki zaplanowano w miejscowości Stara Wieś przy ulicach Pieczarkowej, Brwinowskiej, Tarniny, Głogowej, Jemiolowej i Grodzkiej.

Szlak o długości 3,4 km powstanie wzdłuż drogi powiatowej Młochów-Krakowiany (Młochów: droga powiatowa od km. 0+308,5 do istniejącej ścieżki na skrzyżowaniu z drogą gminną do styku ze ścieżką na węzle Paszków). Całość ma być gotowa jesienią przyszłego roku. Na oferty od wykonawców zainteresowanych tym zadaniem urząd gminy w Nadarzynie czeka do 4 października. **[EL]**

wybudowane zostaną na odcinku Nadarzyn-Walendów (Nadarzyn: styk z ścieżką z etapu I, Pl. Poniatowskiego, ul. Kościelna, ul. Warszawska, ul. Sitarских, Przejazdowa, ul. Pruszkowska, ul. Wierzbowa styk ze ścieżką z etapu I; Walendów: ul. Nad Utrą od istniejącej ścieżki na skrzyżowaniu z drogą gminną do styku ze ścieżką na węzle Paszków).

Całość ma być gotowa jesienią przyszłego roku. Na oferty od wykonawców zainteresowanych tym zadaniem urząd gminy w Nadarzynie czeka do 4 października. **[EL]**

REKLAMA

Storosta Grodzki Marek Wieźbicki, Burmistrz Grodziska Maz. Grzegorz Benedyckiński, Rada Powiatu, Rada Miejska oraz Centrum Kultury zapraszają na

DOŻYŃKI

Powiatowo - Gminne

oraz PIKNIK ZBOŻOWY

23.09.2018r. godz. 12:00

Targowisko Miejskie przy ul. Montwiłła w Grodzisku Maz.

12:00 - rozpoczęcie Jarmarku Produktów Regionalnych
14:00 - występ Młodzieżowej Orkiestry Dętej pod batutą Tomasza Kirszlinga
15:00 - polowa msza św. - oprawę zapewnia chór CANTATA pod dyr. Barbary Paszkiewicz
16:15 - wręczenie nagród za najładniejsze wieńce
16:30 - występ Macieja Kłocińskiego z zespołem
18:00 - wystąpi

Po koncercie potańcówka z zespołem Cztery Kiery

Eleni

Piknik Zbożowy sfinansowany z Funduszu Promocji Dobrej Zbił i Przetworów Zbożowych

Centrum Kultury, BOGORIA, iR&J, rel, BOGORIA, BOGORIA

PIKNIK

Rodzinny piknik z ważnym przesłaniem

23 września (niedziela) w pruszkowskim Parku Kościuszki odbędzie się rodzinny piknik potoczony z Marszem Błękitnej Wstążki, którego celem jest przeciwdziałanie przemocy. Poza tym ważnym przesłaniem przygotowano moc atrakcji dla dzieci. Co dokładnie? W programie

m.in. dmuchańce, zjeżdżalnie, fotobudka, malowanie buziek, popcorn, wata cukrowa i inne przekąski. W Parku stanie też oczywiście scena. Zobaczymy na niej występy artystyczne dzieci i seniorów, prezentacje przygotowane przez gminy powiatu pruszkowskiego. Do tego ciekawe



warsztaty, pokazy sportowe i samoobrony. Początek o godz. 11.00. Piętnaście minut później ruszy Marsz. Po nim zabawa w Parku rozkręci się już na dobre. Piknik potrwa do godz. 14.00. Patronem medialnym wydarzenia jest portal WPR24.pl i Gazeta WPR. [EL]

Nowy teren zielony w Pruszkowie. Dodatkowe konsultacje

PRUSZKÓW
W bezpośrednim sąsiedztwie pruszkowskiego Parku Zwirowisko, w miejscu dawnego parkingu, powstanie nowy zielony zakątek. O tym jak będzie wyglądał, mogą zdecydować mieszkańcy.

Chodzi o teren przy ul. Latter, na którym funkcjonował strzeżony parking. Działka przylega bezpośrednio do Parku Zwirowisko, nie dziwi więc decyzja o przeznaczeniu jej na rekreację. I właśnie aktywny wypoczynek ma być motywem przewodnim tego miejsca.

Przygotowane zostały trzy odrębne propozycje zagospo-

darowania nowego zielonego zakątka. Trafiły one pod ocenę mieszkańców, którzy dyskutowali o nich podczas spotkań konsultacyjnych. – Podczas spotkania zaprezentowane zostały trzy wstępne koncepcje zagospodarowania terenu przygotowane przez biuro projektowe. Po wysłuchaniu opinii i sugestii mieszkańców dotyczących sposobu zagospodarowania terenu w miejscu dawnego parkinga oraz funkcji jaką ma pełnić prezydent pruszkowa zdecydował o przygotowaniu czwartej koncepcji zagospodarowania terenu. Będzie ona uwzględniała oczekiwania mieszkańców osób starszych i młodzieży. Po przygotowaniu dodatkowej koncepcji zagospodarowania terenu odbędzie się spotkanie



konsultacyjne z mieszkańcami, o terminie którego poinformujemy – czytamy w komunikacie pruszkowskiego magistratu.

Wśród proponowanych rozwiązań jest m.in. budowa siłowni plenerowej, budowa wielofunkcyjnego boiska, a jedna z koncepcji zakłada powstanie nie jednego, a nawet dwóch wydzielonych miejsc do gry m.in. w piłkę nożną czy tenisa. Ze wszystkimi trzema wcześniej przygotowanymi propozycjami można zapoznać się na stronie pruszkow.pl. Dostępna jest tam także elektroniczna ankieta w tej sprawie.

Jeśli ktoś woli bardziej tradycyjną drogę zapoznania się z materiałami, to koncepcje zostały wyłożone też do wglądu w Administracji Osiedla przy ul. Lalki, w Przedszkolu Miejskim nr 13 oraz w Urzędzie Miasta Pruszkowa w Wydziale Ochrony Środowiska (pokój 19). [EL]



Pies wpadł do studni. Wyciągnęli go strażacy

MILANÓWEK
17 września około godz. 8.40 jeden z przechodniów usłyszał skowyt na ul. Ptasiej w Milanówku. Okazało się, że pies wpadł do studni i nie mógł się wydostać. Na szczęście pomoc przyszła na czas!

Osoba, która usłyszała niepokojące wycie psa natychmiast powiadomiła straż miejską. Pies był w poważnych tarapatkach. Kundlek zabił się i wpadł do studni. Niestety nie miał możliwości

samodzielnego wydostania się z pułapki. Nawet strażnicy nie mogli mu pomóc bez specjalistycznego sprzętu, dlatego na miejsce wezwano straży pożarną.

Do czasu przyjazdu strażaków funkcjonariusze straży miejskiej pomagali wyczerpanemu zwierzęciu utrzymać się nad wodą. Wkrótce pojawili się ratownicy i udało się wyciągnąć psa. Teren został zabezpieczony, a kundlek trafił do weterynarza. Udzielono mu pomocy i ustalono, że posiada czip. Tego samego dnia zaniepokojony właściciel odebrał swojego przyjaciela. [SD]

Zostań wolontariuszem Szlachetnej Paczki

REGION
Trwają przygotowania do tegorocznej edycji Szlachetnej Paczki. Rekrutacja wolontariuszy trwa do końca września, więc to ostatni moment, aby dołączyć do drużyny „Super W”.

Szlachetna Paczka pomaga potrzebującym osobom już od 17 lat. Jedną z podstawowych zasad

jest mądre wsparcie osób w naprawdę trudnej sytuacji i to takie, które sprawi, że ich sytuacja poprawi się trwale. – Nie pomagamy biedzie rozszewnionej. Szukamy ludzi, których dotknął los, jest im ciężko. Chcą jednak walczyć o swoją przyszłość. Naszym ideałem jest dotarcie do rodziny w potrzebie w ciągu pierwszego roku od momentu, gdy nastąpiło w ich życiu załamanie. Pomagamy innym, bo sami chcielibyśmy, by

ktoś nam pomógł, gdy nas dotknie bieda – deklarują organizatorzy akcji.

Tylko w ubiegłym roku w ramach akcji dostarczono ponad 20 tys. paczek. Znalazły się w nich nie tylko produkty pierwszej potrzeby, ubrania, sprzęty AGD, ale też drobniarstwo będące spełnieniem marzeń obdarowanych.

Szlachetna Paczka nie istniałaby bez wolontariuszy. Ich pomoc jest nieoceniona, a praca,

którą wykonują dość ciężka. – Wolontariat w Szlachetnej Paczce jest bardzo wymagający. Zaczyna się czterostopniową rekrutacją, następnie odbywają się szkolenia. A potem SuperW wchodzi w życie ludzi, których dotknęła bieda czy tragedia. Walczy o ludzi – zaznaczają organizatorzy. Chęć zostania wolontariuszem w tegorocznej edycji można zgłaszać poprzez www.szlachetnapaczka.pl/formy-pomagania. [SD]

OGŁOSZENIE

WAB. 6740. 792.2018

OBWIESZCZENIE STAROSTY GRODZISKIEGO

Zgodnie z art. 11f ust. 3 i w związku z art. 11a ustawy z dnia 10 kwietnia 2003 r. - o szczególnych zasadach przygotowania i realizacji inwestycji w zakresie dróg publicznych (Dz. U. 2018.1474), oraz art. 49 ustawy z dnia 14 czerwca 1960 r. Kodeks postępowania administracyjnego (tj. Dz.U.2017.1257t.j.).

Zawiadamiam

o wydaniu przez Starostę Grodzkiego decyzji nr 1415/2018 z dnia 13.09.2018r. o zezwoleniu na realizację inwestycji drogowej dla przedsięwzięcia polegającego na: rozbudowie drogi gminnej ulicy Emilii Plater w Grodzisku Mazowieckim.

Numery ewidencyjne działek objęte wnioskiem: w projektowanym pasie drogowym inwestycja obejmuje nieruchomości:

obręb: 140504_4, 0061 - dz. nr ew.: 6, 12/2, 13/2,
obręb: 140504_4, 0067 - dz. nr ew.: 20, 40, 29/3, 39/1, 39/2, 41/3, 41/4, 1/1, 37/2 (37/4, 37/3), 42 (42/2, 42/1), 43 (43/3, 43/4), 44 (44/3, 44/4), 38 (38/2, 38/1).

¹⁾ W odniesieniu do działek ulegających podziałowi – przed nawiasem podano numer działki przed podziałem, a w nawiasie numer działki po podziale. Ponadto numery działek objętych liniami rozgraniczającymi teren (nowy przebieg drogi) zostały oznaczone pogrubioną czcionką.

Pouczenie

Z treścią decyzji można się zapoznać w siedzibie Starostwa Powiatu Grodzkiego w Wydziale Architektoniczno-Budowlanym (Grodzisk Mazowiecki, ul. Kościuszki 32, pok. nr 11).

Od decyzji służy odwołanie do Wojewody Mazowieckiego, Warszawa Pl. Bankowy 3/5 za pośrednictwem Starosty Grodzkiego w terminie 14 dni od daty jej doręczenia. Zgodnie z art. 49 ustawy Kodeks postępowania administracyjnego (Dz.U.2017.1257t.j.) w przypadku zawiadomienia stron przez obwieszczenie- doręczenie uważa się za dokonane po upływie 14 dni od dnia publicznego ogłoszenia.

REKLAMA

MAZOWSZE
WIDOWISKO EDUKACYJNE DLA MŁODZIEŻY

PREMIERA

ROMANCA
NA KUTAWIAK

godzina 11.00

3 października 2018

Sala widowiskowa PZLPiP „Mazowsze”

Zapraszamy
do nowego salonu!

ASP
by Hermine
& Maciej

**Akademia
Sztuki Piękna**

ul. Drzymały 5a, Pruszków
tel. 733 960 033

PRUSZKÓW

Nowi najemcy w Nowej Stacji

Nowo powstająca galeria handlowa przy ul. Sienkiewicza w Pruszkowie nabiera rumieńców. Poznaliśmy kolejnych najemców obiektu. W galerii znajdzie się Ziaja, znana polska firma kosmetyczna, która w swojej ofercie posiada ponad 1 tys. produktów. Drugim nowym

najemcą jest Galeria Urody Arkadius. To salon gdzie wykonacie modną fryzurę lub inne zabiegi pielęgnacyjne. Oto lista najemców: Carrefour, Rossmann, Douglas, RTV EURO AGD, Jysk, Home&You, H&M, CCC, Deichmann, Reserved, Reserved Kids, Sinsay, Orsay,



KIK, Martes Sport, 4F, Empik, Świat Książki, Uczy i Bawi, Vision Express, Paris Optique, SWISS, Time Trend, Yes, Brijju, Czas na herbatę, Pralnia 3 bąble, Olimp, Pizza Hut Express, KFC, Itaka, Rainbow Tours, TUI, Plus, Orange, Multikino, Fitness Zdrofit, Sala Zabaw Fikołki. **SD**

Fundacja kontra burmistrz. „Trafimy na bruk”

PIASTÓW

„Z dnia na dzień mamy opuścić budynek, który zajmowaliśmy od lat, burmistrz Piastowa wyrzuca nas na bruk” – mówią przedstawiciele Fundacji Dzieci Mazowsza, która dożywia kilkaset osób na terenie powiatu pruszkowskiego. „Nie jest moim obowiązkiem dbanie, aby fundacja miała siedzibę” – odpowiada Grzegorz Szuplewski.

Budynek przy ul. Namysłowskiego w Piaście Fundacja Dzieci Mazowsza zajmuje od 2012 r. Do ubiegłego roku obiekt po byłej bibliotece Zespołu Szkół im. Nansena był własnością powiatu. W 2017 r. procedurę przejęcia budynku rozpoczęło miasto. Jak podkreślają przedstawiciele Fundacji, początkowo zmiana właściciela nie zwiastowała kłopotów. – Od burmistrza Piastowa otrzymaliśmy zapewnienie, że umowa użyczenia budynku zostanie z nami

podpisana jak tylko zakończą się formalności związane ze zmianą właściciela. Ta obietnica nie została nigdy spełniona, choć o umowę pytaliśmy. A w poniedziałek, 10 września, dowiedzieliśmy się, że musimy naszą siedzibę opuścić do końca tego miesiąca, bo burmistrz ma inne plany i w budynku swoje miejsce mają znaleźć harcerze przeniesieni z remontowanej Willi Millera – mówi nam Iwona Rotankowska, prezes Fundacji Dzieci Mazowsza.

Jak dodaje, problem polega nie tylko na złamanej obietnicy. – Budynek przy Namysłowskiego wyremontowaliśmy sami i na własny koszt. To, że dziś nadaje się on do użytku to nasza praca. Ale nie to jest najgorsze. Poprosiliśmy burmistrza o wskazanie nam innego miejsca, w którym moglibyśmy kontynuować działalność, choćby pustego kawałka ziemi, gdzie z czasem moglibyśmy zbudować coś dla Fundacji. Burmistrz wskazał nam budynek po dawnej centrali energetycznej, gdzie na 30 metrach kwadratowych nadal stoi transformator i umył ręce. A my

potrzebujemy odpowiednich warunków do przechowywania żywności – wyjaśnia Rotankowska.

Fundacja zajmuje się dystrybucją żywności wśród osób potrzebujących na terenie powiatu pruszkowskiego. Ma pod opieką 600 osób, a dostawy jakie otrzymuje z banku żywności to często kilka ton jedzenia. – Wszyscy pracujemy tu społecznie, nie otrzy-

Oczekuję, że Fundacja zacznie zajmować się sama sobą i podejmie starania o zabezpieczenie ciągłości swojego działania. My możemy pomóc, ale nie jest to nasz obowiązek – mówi burmistrz Szuplewski.

mujemy wynagrodzenia, staramy się pomagać i tak się nas traktuje. Na pytanie co mamy zrobić, co powiedzieć naszym podopiecznym usłyszeliśmy od burmistrza „mnie ci ludzie nie interesują” – twierdzi prezes Dzieci Mazowsza.

Jak do tych zarzutów odnosi się Grzegorz Szuplewski? – Nie

obiecowałem, że ten obiekt będzie dla Fundacji. Kilka miesięcy temu zadeklarowałem, że pomożemy znaleźć Fundacji jakąś siedzibę, jeśli się okaże że budynek jest nam potrzebny. W pełni właścicielem tego budynku staliśmy się dopiero w lipcu tego roku, czyli dwa miesiące temu i okazało się, że mamy inną pilną potrzebę wykorzystania tego obiektu, bo z Wil-

użyczenia, a w przypadku konieczności jej rozwiązania, Miasto będzie się starało pomóc znaleźć dla Państwa inną lokalizację. W tej chwili, po przejęciu nieruchomości przez Miasto, będzie to umowa do 3 miesięcy, bo na to pozwalają przepisy bez przeprowadzania ustawowych procedur. Później umowa będzie mogła być przedłużona. Wiadomość ma datę 8 listopada 2017 r.

Iwona Rotankowska: – Zostaliśmy oszukani. Umowy nigdy z nami nie podpisano.

Grzegorz Szuplewski: – To nieprawda. Mail jest sprzed wielu miesięcy. Nie wiedzieliśmy jak szybko będziemy w stanie przystąpić do rewitalizacji Willi Millera. Wówczas wydawało się, że szybciej przejmemy ten budynek i będzie więcej czasu, aby Fundacja znalazła nowe lokum. Wykazaliśmy dobrą wolę, aby mogła tam pozostać przez kilka kolejnych miesięcy. Z przyczyn od nas niezależnych procedura przekazania nieruchomości przez powiat przedłużyła się o ponad pół roku. Gdyby umowa z Fundacją była zawarta w listopadzie czy w grudniu ubiegłego roku,

to wspomniane trzy miesiące dokonałyby się dwukrotnie.

Zdaniem burmistrza Piastowa z punktu widzenia miasta działalność hufca ZHP jest ważniejsza niż działalność Fundacji. – Przepraszam, że to mówię ale tak jest. Fundacja dożywia osoby nie tylko z Piastowa, a my realizujemy pomoc w naszym mieście przez Ośrodek Pomocy Społecznej i skala tej pomocy jest zupełnie nieporównywalna z działalnością Fundacji.

Z taką oceną nie zgadzają się władze Fundacji. – Burmistrz ma kłopot, bo ten sam budynek obiecał dwóm podmiotom. Nam i harcerzom. Tak pilne wypowiedzenie nam miejsca oznacza, że trafimy na bruk. Jeśli mamy zostać wyrzuceni, to siłą – odpowiadają przedstawiciele Dzieci Mazowsza.

Czy jest jeszcze szansa na zażegnanie tego konfliktu? – Wszystko jest możliwe, ale oczekuję, że Fundacja zacznie zajmować się sama sobą i podejmie starania o zabezpieczenie ciągłości swojego działania. My możemy pomóc, ale nie jest to nasz obowiązek – zaznacza Szuplewski. **EL**

REKALMA



Materiał sfinansowany przez KKW Platforma Nowoczesna Koalicja Obywatelska

*Wybierz
obywatelski
Pruszków*

**PIOTR
BAK**

21.10.2018 r. - wybory samorządowe

Ogłoszenia

Zamów: **22 758 77 88**
reklama@wprmedia.pl

Pruszków
ul. Niecała 10/2

CENY NETTO OGŁOSZEŃ ZA SŁOWO:

- 2 zł** ogłoszenie zwykłe
3 zł ogłoszenie pogrubione
4 zł ogłoszenie w ramce

Dam pracę

Atrakcyjna praca na produkcji
- PASS k. Błonia. Darmowy
dojazd - 725 258 529

- Dam pracę! Zatrudnię Cukiernika-Deseranta do pracy w Cukierni, w Pruszkowie. Zakres obowiązków: wytwarzanie ciast i ciastek deserowych, umiejętność w robieniu tortów okolicznościowych jak i weselnych, obsługa maszyn i urządzeń. Kontakt: 601-319-507, 22-728-53-70
- Firma transportowa poszukuje kierowców kat. C + E na PL (+48) 504-206-446

Lokal gastronomiczny zatrudni kierowcę z własnym samochodem na weekendy 509-683-032

- Osoby do obsługi bistro w salonie samochodowym na Skoroszach 663-022-397
- Pani do sprzątania domu w Komorowie jeden dzień w tygodniu, w soboty tel. 606 742 496
- Praca dla Panów i Pan przy sprzątnięciu magazynu w Sokolowie koło Janek 504204700
- **Poszukuję osoby do wykonania posadzek betonowych 518050555**

- Szliferz: wałki, otwory, płaszczyny - Pruszków tel.: 606-742-496

- **Zatrudnię panie z doświadczeniem do sklepu mięsno-spożywczego w Pruszkowie. Wynagrodzenie miesięczne 2700 zł netto. 504-029-507**

- Zespół Ośrodków Wsparcia w Piastowie zatrudni pracownika na stanowisku PSYCHOLOGA. Szczegółowe informacje są dostępne na stronie internetowej: www.zowpiastow.pl

Nieruchomości - sprzedam

- Dom w Parzniewie 535 487 338

Mieszkania Pruszków, 60-100 mkw., ceny już od 5 500 zł/mkw., tel.: (22) 729-03-13

- **Sprzedam/wynajmę tanio lokal 72m Piastów 601751183**

- Sprzedam działki budowlane, Osowiec, bezpośrednio przy lesie z mediami, tel.: 510-521-952

Nieruchomości - do wynajęcia

- Warsztat/magazyn 80 m2 + plac, 800 zł, Nadarzyn - 506-906-002

- Wydzierżawię pod usługi plac 1000 m2, Nadarzyn, 696-023-878

Auto-moto - kupię

- AUTO KAŻDE KUPIĘ 603-903-405

- SKUP AUT ZA GOTÓWKĘ, SZYBKI DOJAZD I WYCENA 533-525-533

Usługi

- Anteny nowoczesnie solidnie montaż serwis 603-375 -875

- Domofony, videodomofony 603- 375-875

- **Drzewa, krzewy, pielęgnacja, modelowanie, wycinka, zakładanie trawników, prześwietlanie drzew owocowych; 512-380-109, (22) 758-16-65; agro-bio-ogrodnik@wp.pl**

- Elektryk 500-300-402

- Hydraulik, 535-872-455

- Pasmanteria www.PodBonifacym.pl Pruszków, ul. Emancypantek

- Protezy zębowe 450 zł: 508-357-334

- Piaskowanie, hydropiaskowanie metal, drewno, kamień, kostka. 504-216-488

- Projektowanie graficzne oraz skład DTP. Kontakt: 509-443-977, 509-443-877 www.gdstudio.pl; marcin@gdstudio.pl; michal@gdstudio.pl

- **Studnie tel.: 601-231-836**

- **WYMIANA OPON, 795-569-659**

- **Zakładanie żaluzji, rolet, moskitier. Duży wybór asortymentu. Przystępne ceny. 502-723-055**

- **Żaluzje, rolety, moskitiery, verticale, pranie verticali, 9-20, 501-175-813**

ZAPRASZAMY PO SŁOJE, SŁOICZKI, NAKRĘTKI, BUTELKI, AKCESORIA DO PRODUKCJI WINA SKLEP OGRODNICZY W PRUSZKOWIE, UL. POGODNA 7
www.hurtownia-ogrodnicza.pl

Bezpieczna pożyczka EKSPRESOWA
Pożyczamy nawet do 5000 zł
Gotówka w 1 dzień
Wystarczy dowód
SPRAWDŹ NAS!
797-705-110*
*Koszt połączenia wg taryfy operatora.

Szkolenia BHP
- wstępne
- okresowe
694 127 292

KUPIĘ ZA GOTÓWKĘ!
Mieszkanie:
- do remontu
- zadłużoną
- z komornikiem
- inne problematyczne
Tel. 662-006-180

WPR
MIEJSCE NA TWOJĄ REKLAMĘ
WWW.WPR24.PL

KOLASTYNA STR8 C-THRU JAN Nieodrabiany

SARANTIS
Great brands for everyday

Sarantis Polska S.A. - międzynarodowa firma o ugruntowanej pozycji na rynku

poszukuje osób do pracy na stanowisko:

MAGAZYNIER

Miejsce pracy: Brwinów (MOSZNA-PARCELA k/Pruszkowa)

WYMAGANIA:

- wykształcenie minimum średnie,
- sumienność, dokładność i terminowość w wykonywaniu powierzonych obowiązków,
- mile widziane doświadczenie w pracy na podobnym stanowisku

OFERUJEMY:

- stabilne zatrudnienie w formie umowy o pracę
- atrakcyjne wynagrodzenie i pakiet benefitów
- elastyczny czas pracy

Osoby zainteresowane prosimy o kontakt:
email: rekrutacja@sarantis.pl
tel: 605 471 575 (kontakt w godz. 9.00-17.00)

ZAPIEKSY
pruszkowskie

Zatrudnimy Pracownika Gastronomii
Wymagane doświadczenie, aktualna książeczka sanepidu.

Pruszków, Kraszewskiego 28a **509 683 032**

PETECKI

Okna | Drzwi | Fasady
Bramy | Rolety

PARTNER HANDLOWY

Pruszków, ul. Kościuszki 8 paw. 3
Tel. 514 383 333, www.dabi.net.pl

Centrum OKULISTYCZNO OPTYCZNE

Pruszków
ul. Polna 7
tel. 758 77 33; 758 14 01

Piastów
ul. Warszawska 28
tel. 753 50 40

BIURO ALEKSANDRA PODATKOWE

RZETELNIE I FACHOWO PROWADZIMY:

- ✓ KSIĘGI HANDLOWE
- ✓ KPIR, RYCZAŁT
- ✓ REJESTRY VAT
- ✓ PŁACE, ZUS
- ✓ ROZLICZENIA ROCZNE

A TAKŻE:

- ✓ DORADZTWO PODATKOWE
- ✓ ZAKŁADANIE DZIAŁALNOŚCI GOSPODARCZEJ
- ✓ ROZLICZANIE PODATKU ZE SPRZEDAŻY NIERUCHOMOŚCI

Pruszków, al. Wojska Polskiego 20a/29
Tel: 22 758 00 49, 0 504 073 902
www.biuroaleksandra.pl

RTVEUROAGD

Oferujemy:

- Umowę o pracę
- Bezpłatną opiekę medyczną
- Pracę w świecie nowych technologii

LUBISZ PRACĘ Z LUDŹMI?
Wejź do świata EURO!

Kontakt: e-mail: praca@euro.com.pl telefon: 571 411 013